

ONKOLOGIA W GLIWICACH JAKO PRZYKŁAD NOWOCZESNOŚCI MIASTA, REGIONU I KRAJU

PROF. DR HAB. N. MED. KRZYSZTOF SKŁADOWSKI

***ZASTĘPCA DYREKTORA NARODOWEGO INSTYTUTU ONKOLOGII – PAŃSTWOWEGO INSTYTUTU BADAWCZEGO
IM. MARII SKŁODOWSKIEJ-CURIE W WARSZAWIE***

KONSULTANT KRAJOWY DS. RADIOTERAPII ONKOLOGICZNEJ

DYREKTOR ODDZIAŁU W GLIWICACH I KIEROWNIK I KLINIKI RADIOTERAPII I CHEMIOTERAPII

WICEPRZEWODNICZĄCY POLSKIEGO TOWARZYSTWA RADIOTERAPII ONKOLOGICZNEJ



75 LAT ONKOLOGII GLIWICKIEJ

- W dniu 10 lipca 1947 roku odbyło się oficjalne otwarcie Państwowego Instytutu Przeciwrakowego (PIP) w Gliwicach.
- Decyzje administracyjne i organizację „Komitetu **Odbudowy PIP**” (sic!) podjęto w 1946 roku na skutek działań dr med. Stanisława Byliny.
- Dlaczego „odbudowy”? Poznański chirurg Stanisław Bylina był w II RP jednym z prekursorów radioterapii nowotworów złośliwych. Onkologiczną wiedzę zdobywał w Londynie, Sztokholmie, Paryżu, Brukseli i Berlinie, i jemu w 1939 powierzono organizację **Śląskiego Instytutu Radowego** z siedzibą w Szpitalu Spółki Brackiej w Chorzowie (obecnie Szpital Miejski przy ul. Strzelców Bytomskich).

DLACZEGO 75 LAT I DLACZEGO ONKOLOGIA GLIWICKA?

- Po II wojnie światowej Dr Bylina powrócił do misji powstania Instytutu, uzyskał aprobatę władz i dokonał wyboru **Gliwic** na lokalizację **Państwowego Instytutu Przeciwrakowego (PIP)**.
- Na siedzibę PIP wybrał działający od **1933** roku szpital dla kobiet, zajmowany wtenczas przez Armię Sowiecką.
- Co było powodem zmiany pierwotnej lokalizacji?



Gesamtsicht (Vorderseite)

DLACZEGO 75 LAT I DLACZEGO ONKOLOGIA GLIWICKA?

- Nowoczesność i rozmach szpitala (mimo dewastacji wojennej).
- Charakter środowiska Gliwic - miasta „Ziem Odzyskanych”.
- Wiedza o prowadzonym przed wojną leczeniu onkologicznym kobiet za pomocą promieniotwórczego radu i dedykowanej temu szpitalnej infrastrukturze.



DLACZEGO 75 LAT I DLACZEGO ONKOLOGIA GLIWICKA?

Ponieważ wiadomości na temat leczenia raka w latach 1933-45 dotyczą III Rzeszy,

a lata 1939 i 1946 odnoszą się do decyzji administracyjnych,

jako początek onkologii na Śląsku uznajemy pojawienie się w PIP pierwszych pacjentów, czyli

rok 1947.



(c) <http://www.zamekgliwice.pl>



STATYSTYKA OG NIO w ROKU 2021

na podstawie „Sprawozdania Dyrektora z działalności NIO-PIB”

**Zatrudnienie: 1.800, w tym naukowcy 110,
profesorowie 30, lekarze 160, pielęgniarki:
380**

Szczególne Osiągnięcia COI/O w Gliwicach w ROKU 2019 = PIONIERSKIE TRASPLANTACJE TRZEWNO-SZPIKOWE







Narodowy Instytut Onkologii

im. Marii Skłodowskiej-Curie
Państwowy Instytut Badawczy
Oddział w Gliwicach

Plany Inwestycyjne na lata 2021 - 2026



Nowy budynek kliniczny (BK2) skomunikowany łącznikiem z parkingiem wielopoziomowym

- **CEL:** kompleksowa i koordynowana opieka chorych na najczęstsze nowotwory złośliwe. W OG = konieczna jest siedziba dla „Cancer Units” piersi (funkcjonuje od 2019), płuc, urologii i ginekologii.
- **UZASADNIENIE:** aktualnie 1 klinika wykonuje zabiegi resekcyjne (głowa i szyja, p. pokarmowy, pierś, tarczyca, mięsaki, skóra) oraz rekonstrukcje i transplantacje naprawcze. Brak łóżek chirurgicznych i sal operacyjnych uniemożliwia poszerzenie naszej działalności zgodnie z NSO.
- **PROJEKT:** 27 200m² powierzchni
- Blok operacyjny (6 sal), OIT
- Oddziały łóżkowe dla chorych operowanych
- Oddział Chemioterapii Diennej
- Pracownia Przygotowania Leków
- Diagnostyka Obrazowa
- Przychodnia i Izba Przyjęć
- 800 miejsc parkingowych na 20 000 m²
- **361 642 000 zł**



Centrum Radioterapii Protonowej i Adaptacyjnej

- **CEL:** *Zwiększenie dostępności do świadczeń radioterapii protonowej dorosłych i dzieci. Wprowadzenie do Polski innowacyjnej radioterapii opartej o adaptację parametrów frakcji zabiegu w czasie rzeczywistym.*
- **UZASADNIENIE:** *OG NIO jest krajowym liderem RT i najlepszym „poligonem” dla wdrażania innowacyjnych RT.*
- 1000 m² powierzchni
- Cyklotron/synchrotron
- 2 stanowiska RTP
- Pracownia PET-MR
- 2 aparaty ART
- Recepcja, gabinety,
- Koszt: ~350 000 000 zł



Rozbudowa Zakładu Medycyny Nuklearnej i Endokrynologii Onkologicznej (ZMNiEO)

- **CEL:** zwiększenie dostępności do leczenia radioizotopowego chorych na nowotwory endokrynne (w tym również dzieci!) oraz inne nowotwory: stercza, ślinianek, oponiaków. Rozwój radioembolizacji guzów i poszerzenie szybkiej diagnostyki radiofarmaceutycznej.
- **UZASADNIENIE:** ZMNiEO jest największym w Polsce ośrodkiem prowadzącym terapię izotopową. Część łóżkowa – Oddział Terapii Izotopowej jest umiejscowiona w budynku pochodzącym z 1933 roku i wymaga nieopłacalnych ciągłych modernizacji i napraw (odstojniki, magazyny źródeł i odpadów radioaktywnych). Występuje rozproszenie etapów diagnostyki i leczenia izotopowego oraz brak funkcjonalnego rozdziału chorych izotopowych od pozostałych.
- **PROJEKT:** 3 832,5 m² powierzchni
- zwiększenie zaplecza łóżkowego
- koordynacja diagnostyki i terapii
- rozdzielanie komunikacji chorych
- dozymetryczne monitorowanie chorego
- zaplecze dla współpracy lekarzy
- nowoczesny system dekontaminacji ścieków
- 69 580 000 zł



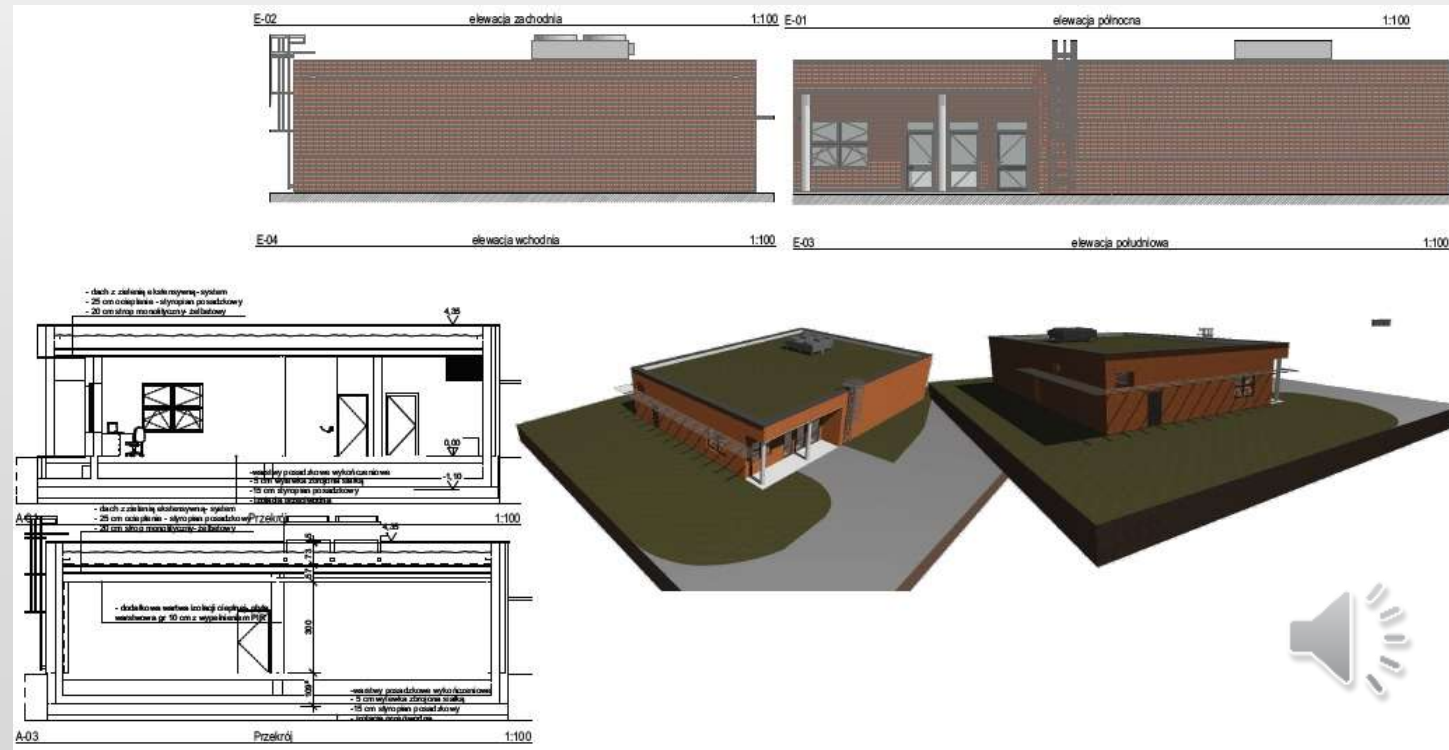
Centrum Badań Przedklinicznych (CBP)

- **CEL:** Stworzenie nowoczesnego kompleksu naukowo-badawczego dla przedklinicznych badań translacyjnych w onkologii
- **UZASADNIENIE:** Aktualnie w Polsce nie ma ośrodka dedykowanego do celów naukowo-badawczych z radiobiologii, immunoonkologii i onkologii molekularnej. Jednoczesne dysponowanie przyspieszaczem liniowym oraz skanerem mikroPET/CT (brak dotąd takiego urządzenia w Polsce) będzie wraz z nowoczesną zwierzętarnią dedykowane wyłącznie do badań translacyjnych jako zaplecze wdrożeń nowoczesnych terapii przeciwnowotworowych
- Projekt: 3757 m² powierzchni
- MicroPET-TK i Skaner MRI 1T
- Wyserwisowany, własny akcelerator liniowy
- Kompletna zwierzętarnia
- Laboratorium druku 3D
- Laboratoria komercyjne
- Centrum szkoleniowe
- Koszt: 60 463 400 zł



Centrum Terapii Adopcyjnych CAR

- **CEL:** Zwiększenie dostępności do immunoterapii komórkowej z wykorzystaniem limfocytów z chimerowym receptorem antygenowym (CAR). Stworzenie infrastruktury umożliwiającej wytwarzanie komórek CAR do zastosowania klinicznego.
- **UZASADNIENIE:** CAR to najbardziej zaawansowana forma immunoterapii. Dostępność jest bardzo ograniczona ze względu na ceny produktów komercyjnych. Brak ośrodków akademickich produkujących komórki CAR w Polsce.
- 500 m² powierzchni
- 6 linii do produkcji komórek CAR
- 17 725 000 zł



I KLINIKA RADIOTERAPII I CHEMIOTERAPII

pokonamy Twojego raka-jeśli nam zaufasz i pomożesz

**ZAPRASZAM NA OBCHODY 75 LECIA INSTYTUTU
19-21 MAJA 2022**

